

Tältguide



Himmelspaviljongen

LÄJVFÖRENINGEN PRYL.KOMPANIET

2017-09-30

Innehållsförteckning:

[Grundläggande beskrivning](#)

[Inventeringslista](#)

[Normal uppslagningsrutin](#)

[Nedtagningsrutin](#)

[Utrustningsvård](#)

[Tekniska data](#)

Grundläggande beskrivning

Himmelspaviljongen är ett rektangulärt tält med ståhöjd och snedtak. Tältställningen håller sig uppe genom att vara ihopsatt med stålrör, men kan också förankras med linor. Tältet kan användas för möten, förläggning eller som ett större kök. Man får plats med sängar, bord, kistor, bänkar och/eller bokhyllor. Tältduken är till viss del vattenavstötande, men har sämre lutning för avrinning, dock är den sydd i våder med vattentäta sömmar. Dörrarna är överlappande delar av väggarna. Tältet kan även slås upp utan väggar, helt eller delvis. Taket har ett uttag för att kunna sätta en plåt där skorstenen från en kamin kan sättas.

Inventeringslista

Normalt består RDDY av följande delar:

- **1 st mörkbrun kista ca 0,5 m x 0,5 m x1,0 m, innehållande följande:**

- 1 st tälttaksduk, blekvit, med öljetter
- 2 st tältväggar högersida, blekvita
- 2 st tältväggar vänstersida, blekvita
- 4 st hörnvinkelbeslag i bl a 50x50x2 mm KKR stålrör, rödlackerade
- 4 st T-vinkelbeslag i 50x50x2 mm KKR stålrör, rödlackerade
- 2 st trätallrikar i ljusrödbetsad gran, ca 45 mm tjocka diam 145 mm
- Ca 10 st Rostfria schimsbrickor med hål, ca 200 x 45 x 4 mm
- 2 st toppsprintar

Lösa delar:

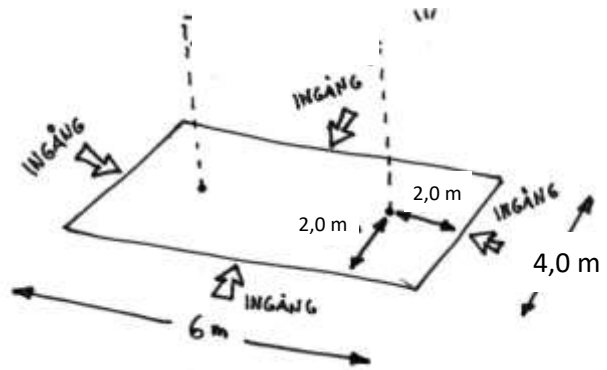
- 8 st tältstänger mittstolpar, 45x45 mm ljusrödbetsad gran, längd 3,0 meter
- 8 st tältstänger hörn- och kantstolpar, 45x45 mm ljusrödbetsad gran, längd 2,0 meter
- 4 st tältstång, 45x21 mm ljusrödbetsad gran, längd 3,0 meter
- 4 st tältstång, 45x21 mm ljusrödbetsad gran, längd 2,0 meter
- 30 st tältspik, 12 mm rundstång, samt en grå M/39 persedelpåse till dessa
- 1 st rulle sisalrep, brunt eller naturgult
- Ev kamin, med skorsten, två plåtar, fyra skruv med mutter, skorstenstak, brandsläckare

OBS!

Var noga med att kvittera ut alla delar du behöver.

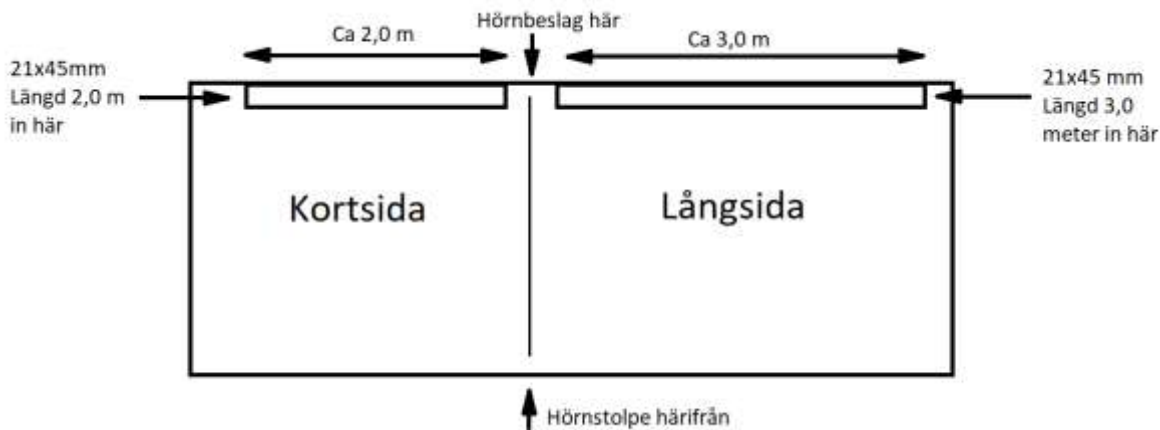
Uppslagningsrutin

1. Mät upp var du vill ha tältet på marken
2. Bestäm var de två mittstolparna skall stå, det vara 2,0 m från vardera lång- och kortsidorna. Markera dessa platser.
3. Identifiera alla väggdukar. Du ska bygga två likadana och två spegelvända konstruktioner dessa. Sätt hörnbeslaget där det ska vara.

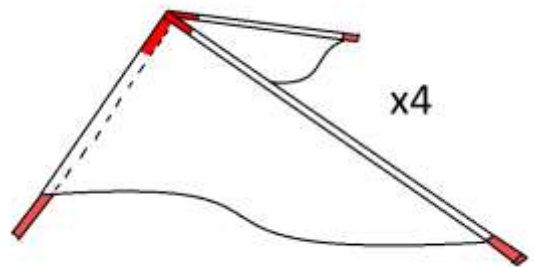


skall

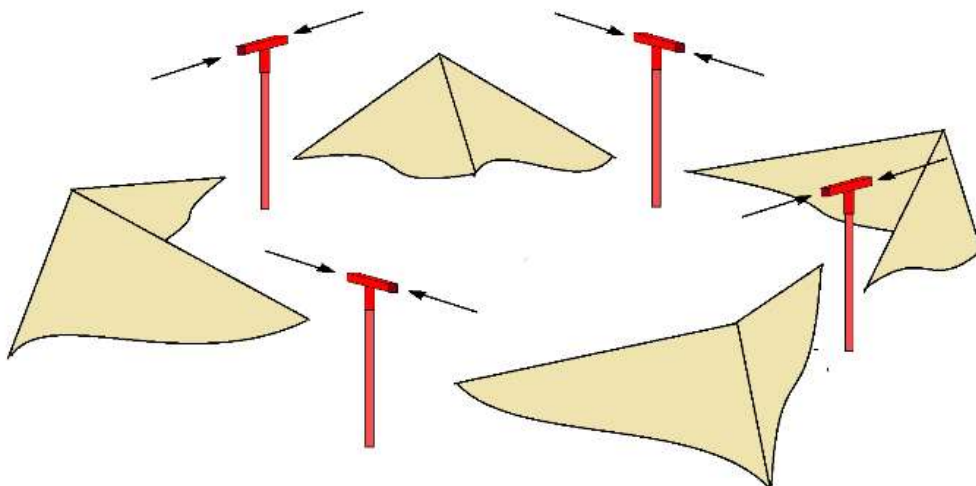
av



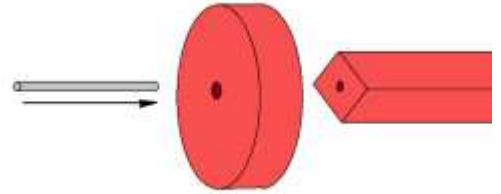
4. Trä sedan in de 21mm tjocka reglarna, en av varje längd, i de sydda hällorna från varsitt håll (rätt längd till rätt hälla, hällornas längd avgör) och trä in dessa i hörnbeslaget. Sätt sedan in hörnstolpen (45x45m, längd 2,0 m underifrån så att det bildas en trebent tältdel med duk på två sidor.)



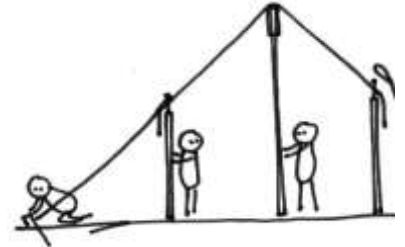
5. Sätt de fyra delarna i en rektangel. Trä T-beslagen på de resterande fyra 2,0 m stolparna, ställ dessa mellan hörnsektionerna, och res två sektioner så att de liggande delarna går att skjuta in i T-beslaget. Gör detta hela vägen runt. Se till att beslagen går helt i botten. Tältduken skall alltid vara på utsidan av stängerna. Känns beslaget glappt går det att använda de rostfria schimsbrickorna för att göra det stabilare.



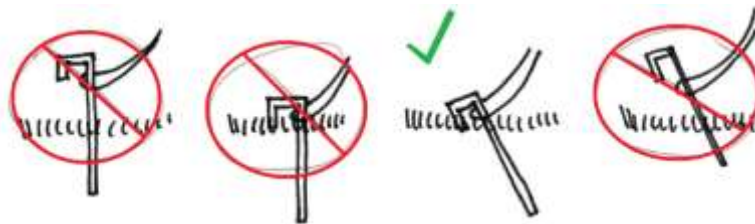
- Nu har du en konstruktion som är fyra väggar utan tak. Lägg ut taket med ovansidan uppåt innanför väggarna, och lyft det sedan på plats. Takets sidor skall ligga utanpå väggarna. Fäst takets öljetter med sisalgarn i hörnbeslagen och på sidornas mitt.
- Stick in de 3,0 m långa tältstolparna, trä på deras tälttallrikar. Res upp stolparna och låt deras sprintar sticka ut genom de i taket upptagna mitthålen.



Knyt därefter fast en ca 3,0 m lång tältlina i varje beslag, gör en ögla i änden och spänn denna utåt. Fäst den med tältspik, spiken skall ansättas med handkraft i vinkel, och skall om möjligt tryckas ned helt i marken. Undvik att använda verktyg om marken är stenig, det är då lätt att kröka spikarna.



- När samtliga tältstänger är resta behöver tältet ofta efterjusteras för att stå rakt, genom att vissa tältstänger, linor och tältspikar kan behöva flyttas.
- Tältväggarna kan nu om behov föreligger fästas i marken med tältspik. Släta ut markkappan på insidan.



Nedtagningsrutin

- Två par personer ställer sig inuti och håller i tältstängerna i mitten. Alla tältspik dras upp ur marken och läggs i en hög.
- De stående 3,0 m tältstängerna tas ner och separeras från tallrikar och sprintar.
- Takduken knyts loss och lyfts av från tältställningens väggar.
- Väggställningen separeras vid T-beslagen och tas isär.
- Hörnsektionerna tas isär.
- Dukarna läggs ut plant, borstas av från skräp, viks ett par gånger på längden och rullas sedan ihop hårt till individuella kollin. Beslagen skall vara underst i kistan, därefter dukarna.
- Tältstängerna buntas ihop med sträckfilm, rep eller eltejp.
- Tältspikarna rengörs från lera och läggs i sin säck.

OBS!

Bunta inte ihop tältet med något som ger permanenta märken, t ex packtejp eller silvertejp.

Utrustningsvård

Det är viktigt att du efter användning säkerställer att tältet är i minst samma skick som när du hämtade ut det. Notera alla fel eller skador som uppkommit under användandet och för detta vidare när du lämnar tillbaka det. Normalt slitage är inga problem, men skador p g a underlåtenhet, slarv eller felaktigt användande skall ersättas.

1. Kontrollera om duken är blöt eller fuktig. Om så är fallet behöver den fortast möjligt torkas, antingen genom att hängas upp inomhus eller genom att hela tältet slås upp utomhus i gott väder. Lerfläckar tas bort med borste och vatten.

OBS!

En blöt duk som inte hängs på tork kan ge permanenta mögelskador och missfärgningar på bara ett fåtal timmar.

2. Kontrollera att tältbeslagen inte rostade inuti.
3. Kontrollera tältduken efter revor, nötning eller andra skador.
4. Kontrollera att alla tältspikar är raka och är fria från lera.

Tekniska data

Längd:	6,0 m
Bredd:	4,0 m
Vägghöjd:	2,0 m
Totalhöjd:	3,0 m
Lämpligt antal förlagda:	9 personer bekvämt med packning 12 personer trångt 4 personer i sängar, med bord, kistor och packning
Personer för att slå upp:	Minst 3 st
Ingångar:	4 st
Marktyp för uppsättning:	Gräs eller skogsmark
Färg:	Blekvit
Tältduk, öglor och förstärkningar:	Canvas
Material i öglor:	Canvas
Material i förstärkningar:	Canvas
Impregnering:	Nej, eldning i kamin rekommenderas.
Beständighet mot vind:	God
Takvinkel:	~ 35°
Tätningsskantz nedertill:	ca 0,5 m
Överlappning dörrar:	God
Längsta kolli:	3,0 meter
Transporterbar i:	Personbil med takräcke Kombimodell med takräcke