

Tältguide



Der Königstält

Innehållsföreckning:

Grundläggande beskrivning

Inventeringslista

Normal uppslagningsrutin

Nedtagningsrutin

Utrustningsvård

Tekniska data

Grundläggande beskrivning

Der Köningstält är en stor paviljong med en större och tyngre tältställning än många andra tält. Ställningen består av ett grovt upp-och nedvänt "U", med en yttre ram av stående och liggande stolpar. Duken fästs i marken med tältspik, och stålbeslagen som håller ihop den yttre ställningen fästs i marken med tältlinor och tältspik. Tältet kan användas för möten, matsal, förläggning eller värdshus. Man får plats med sängar, bord, kistor, bänkar och/eller bokhyllor. Tältduken är vattenavstötande, har lutning för avrinning, och är sydd i våder med vattentäta sömmar varannan röd och varannan blå. Dörrarna går att stänga omlott för att minska vinddrag, och nederkanten har en bred tätningsdel för att ytterligare minska vind. Det går även att knyta upp dörrarna med rep. Tältet kan användas helt utan väggar eller dörrar.

Inventeringslista

Normalt består Der Köningstält av följande delar:

- 1 st tälttaksduk, röd- och blårandig, med öljetter.
- 4 st tältväggar, röd- och blårandiga
- 2 st tältdörrdukar, röd- och blårandiga
- 6 st tältstänger 45x95 mm brunlaserad gran, längd 2,25 m
- 22 st tältstänger, 45x45 mm brunlaserad gran, längd 2,0 meter
- 14 st tältstänger, 45x45 mm brunlaserad gran, längd 1,5 meter
- 8 st tältstänger, 45x45 mm brunlaserad gran, längd 1,45 meter
- 2 st stora vinkelbeslag i 50x100x2 mm KKR stålrör, svartlackerade
- 2 st sexkantsskruvar sittande i ovanstående beslag
- 2 st stora skarvrörhylsor i 50x100x2 mm KKR stålrör, svartlackerade
- 1 st stor skarvrörhylsa för taknocken i 50x100x2 mm KKR stålrör, svartlackerad
- 4 st hörnbeslag i 50x50x2 mm KKR stålrör
- 16 st T-beslag i 50x50x2 mm KKR stålrör
- 20 fästdon M/09 i 20 mm T-balk
- 60 st tältspik 12 mm rundstång
- 4 st grå persedelpåse M39 för förvaring av tältspik

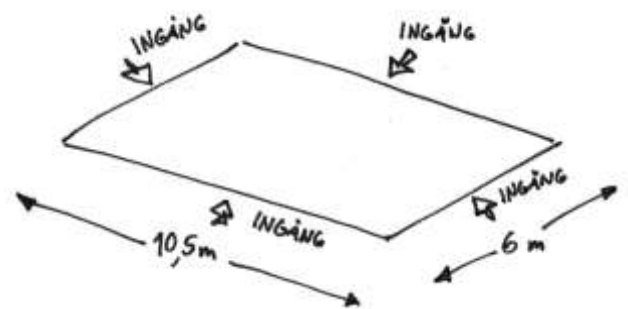
- 1 st rulle sisalrep, brunt eller naturgult
- Ett antal grövre tältlinor i juterep
- Två takkronor för levande ljus
- 1 st tråkista brunlaserad för förvaring av tältdelar

OBS!

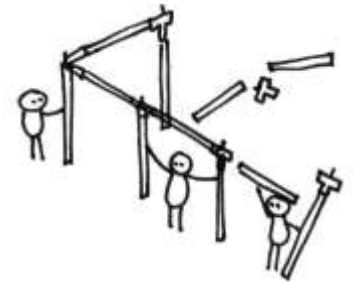
Var noga med att kvittera ut alla delar du behöver.

Uppslagningsrutin

1. Mät upp var du vill ha tältet på marken
2. Lägg två 1,45 m tältstång vid varje hörn. Dessa skall inte förväxlas med de 1,5 m tältstängerna.
3. Lägg ut två 1,5 m tältstänger utmed varje kortsida och fem vid varje långsida.



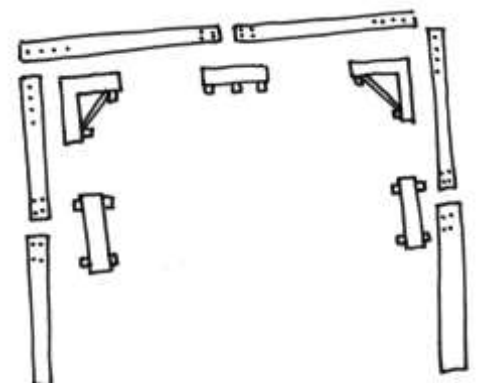
4. Börja med att trä ett hörnbeslag på en 2,0 m tältstång, och res denna i tältets hörn.
5. Res därefter nästa 2,0 m tältstång och förbind den med den i hörnet med en 1,45 m tältstång. 1,45 m stängerna skall alltså bara vara i hörnen.



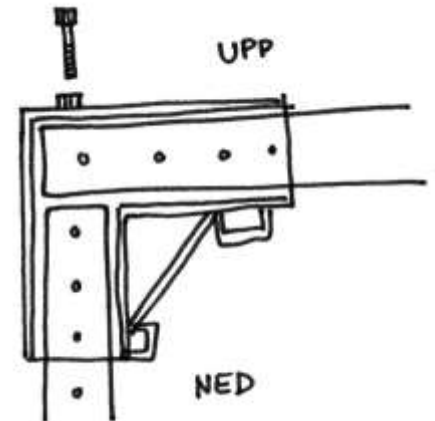
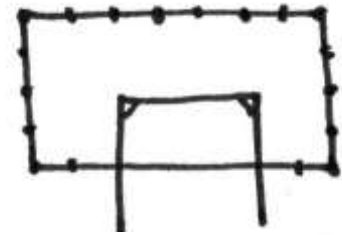
6. Fortsätt hela vägen runt så att kortsidorna blir fyra sektioner breda och långsidorna blir sju sektioner. Avdela personal till att hålla i ställningen allt eftersom.



7. När ställningen är rest så skall U-ställningen monteras. Detta bör ske innuti den tidigare resta ställningen. Detta sker genom att montera ihop dem med vinkel- och skravhylsorna enligt skissen. 45x95 mm stängerna har markeringar med bokstäver, som skall matchas t ex "A" mot "A". Stängerna har även flera skruvhål, som är rester från en tidigare monteringsätt. Dessa har ingen funktion, men kan hjälpa till att identifiera vad som ska sitta ihop med vad.



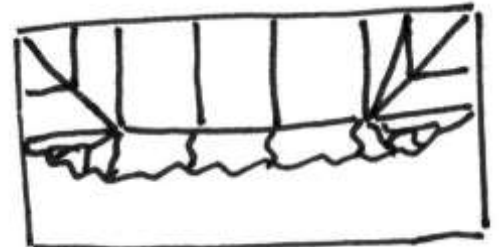
8. Lägg "U"-ställningen så att den tvärgående tältstången ligger mitt i tältet; detta gör att de parallella tältstångerna kommer att sticka ut.



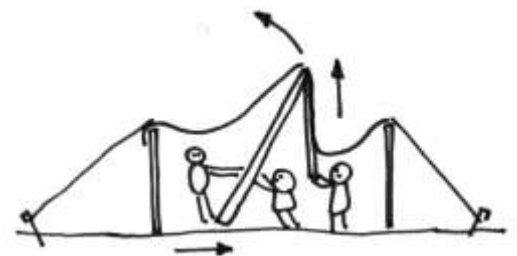
9. Veckla ut duken inuti tältställningen. Lägg den med ovansidan upp. Undersidan har vita förstärkningar och knytsnören.



10. Börja i ett hörn att hänga upp tältduken på tältställningens stålbeslags metallpigg. Häng upp duken på halva ställningen, enligt bilden. Man kan behöva se till att de liggande tältstångerna är helt intryckta i stålbeslagen.



11. Sätt ihop "U"-ställningen med taket genom att från takets utsida skruva in skruvarna i "U"-ställningens hörnbeslags fastsvetsade muttrar.
12. Häng därefter upp resten av duken på ställningen.
13. Sätt de grova tältlinorna från hörnens metallbeslag ner till fästdon i marken av T-Balk, i ungefär 45° vinkel. Sträck upp tältlinorna.
14. Res "U"-ställningen inuti tältet. Detta fordrar ett flertal personer. Det är viktigt att lyfta lika mycket på bägge mittstolparna. För att hjälpa till att få upp hela tältet kan man trycka på med lämplig regel mot taknockens tältstång. Se till att mittstolparna står helt rakt.



OBS!

Resningen är ett kritiskt moment. Ha tillräckligt med personal. Felaktigt resande eller en kastvind som man inte är beredd på kan skada tältduken, beslagen eller t o m knäcka tältstänger.



15. Sätt ut övriga tältlinor från ramens beslag ner i marken och fäst med tältspik.
16. Knyt upp väggarna och dörrarna, väggdukens ena lodräta ände skall sitta mitt på kortsidan. Dörrarna skall sitta centrerat på kortsidorna.
17. Fäst väggarna i marken med tältspik och dra in inviskanten innanför väggen.
18. Häng upp ljuskronorna i mittstolparna.

Nedtagningsrutin

1. Alla dörrar och tältväggar knyts ned, tältspikarna som håller i dessa läggs i en hög.
2. Två par personer ställer sig inuti och håller i mittstolparna.
3. En person drar upp alla tältspikar som håller i tältlinor och lägger dessa i en hög.
4. "U"-ställningen fälls försiktigt till mot marken. Takduken hakas ner från ställningen. Skruvarna tas ur.
5. Ställningen demonteras, alla beslag läggs i kistan. Tältspikarna läggs i sina säckar.
6. Dukarna läggs ut plant, borstas av från skräp, viks ett par gånger på längden och rullas sedan ihop hårt till individuella kollin.
7. Tältstängerna buntas ihop med sträckfilm, rep eller eltejp.
8. Tältspikarna rengörs från lera och läggs i sin säck.

OBS!

Bunta inte ihop tältet med något som ger permanenta märken, t ex packtejp eller silvertejp.

Utrustningsvård

Det är viktigt att du efter användning säkerställer att tältet är i minst samma skick som när du hämtade ut det. Notera alla fel eller skador som uppkommit under användandet och för detta vidare när du lämnar tillbaka det. Normalt slitage är inga problem, men skador p g a underlåtenhet, slarv eller felaktigt användande skall ersättas.

1. Kontrollera om duken är blöt eller fuktig. Om så är fallet behöver den fortast möjligt torkas, antingen genom att hängas upp inomhus eller genom att hela tältet slås upp utomhus i gott väder. Lerfläckar tas bort med borste och vatten.

OBS!

En blöt duk som inte hängs på tork kan ge permanenta mögelskador och missfärgningar på bara ett fåtal timmar.

2. Kontrollera att tältbeslagen inte rostade inuti.
3. Kontrollera tältduken efter revor, nötning eller andra skador.
4. Kontrollera att alla tältspikar är raka och är fria från lera.

Tekniska data

Längd:	6,0 m
Bredd:	10,5 m
Vägghöjd:	2,0 m
Totalhöjd:	4,5 m
Volym:	168 m ²
Lämpligt antal förlagda:	30 personer bekvämt med packning 40 personer trångt 10 personer i sängar, med bord, kistor och packning
Personer för att slå upp:	Minst 6 st
Ingångar:	4 st
Marktyp för uppsättning:	Gräs eller skogsmark
Färg:	Blå och röd
Tälduk:	Borås Ottoman 1 och Borås Ottoman 2
Material i öglor:	Borås Ottoman 1
Material i förstärkningar:	Canvas
Impregnering:	Teflon
Beständighet mot vind:	God
Takvinkel:	~ 45°
Tätningkant nedertill:	1,0 m
Överlappning dörrar:	God
Total vikt:	
Längsta kolli:	2,25 meter
Transporterbar i:	Helt tom kombimodell med takräcke Släpvagn Liten lastbil